

Work Safety

When care is taken to insure that the right tool is operated properly, and the safety and maintenance procedures are followed, accidents may be avoided.



Read and understand tool manual before work starts to reduce risk of injury to operator, visitors, and tool. Many more guidelines are provided in the tool manual.

Users are responsible for following all established safety codes and regulations such as:

- General Industry Safety & Health Regulations 29 CFR, Part 1910 and, where applicable, Construction Industry Safety & Health Regulations 29 CFR, Part 1929 available from the Superintendent of Documents, Government Printing Office, Washington, D.C. 20402
- Applicable State and Local Regulations.

Personal Protection



Do not use while under the influence of drugs, alcohol or medication. Attention is required to avoid accidents.



Beware of loose hair and clothing so as not to become tangled or trapped during operation.

Eye protection must be worn at all times to prevent particulates from causing eye injury. Eye protection shall conform to ANSI Z87.1.



Ear protection is to be worn when exposure to sound exceeds the limits of applicable Federal, State or local statutes, ordinances or regulations.



Respiratory protection to be used when exposed to contaminants that exceed the applicable threshold limit values required by law.

The following suggestions will help reduce or moderate the effects of repetitive work motion and/or extended vibration exposure:



- 1) Do NOT over-grip the machine/tool. Use only the force required to maintain control.
- 2) Keep hands and body dry and warm. (Blood flow is important—exercise hands and arms as often as necessary).

- 3) Keep wrists as straight as possible. (AVOID hand positions that require the wrist to be flexed, hyper extended or turned side-to-side.
- 4) AVOID anything that may inhibit blood circulation such as smoking tobacco or prolonged exposure to cold temperatures.
- 5) Do NOT support body-weight on the tool during operation.
- 6) Maintain a stress-free posture for the entire body.

Prolonged exposure to vibrations created by vibrating sources may cause health hazards. There are gloves, handle wraps and other forms of protective measures available to help reduce the hazard. The fit and condition of any vibration abatement measure must be monitored.

Workplace Safety



Pressurized air supply lines and flexible hoses can cause serious injury. Do not use damaged, frayed or deteriorated air hoses and fittings.

The workplace should be clear of hazards and well lit. Dark, cluttered areas make injury more likely

Keep bystanders away while operating a tool. Be aware of the direction of sparks and other debris.

Make sure that the workpiece is well secured before working. A moving workpiece can cause tools to slip and lead to injury.

Drill Safety



Machines, attachments and accessories must be used only for the purpose for which they were designed. Do not modify any part of any tool or accessory. Do not use any unapproved accessory.

All tools are designed for use with a pressure of 90 PSI (6.2 Bar) maximum. Excess pressure will cause speed to increase leading to a potential unsafe operating speed.

Inspect the drill/drill chuck for any signs of wear and that it is properly mounted to the tool.

Make sure that the tool is in good working order. For example, make sure handles are tight, the spindle bearings are solid—the spindle should not move in and out of the tool when pulled.

Seguridad Laboral

Es posible evitar accidentes cuando se tiene cuidado de usar la herramienta correcta de forma adecuada, y se siguen los procedimientos de seguridad y mantenimiento.



Lea y comprenda el manual de la herramienta antes de comenzar a trabajar para reducir el riesgo de lesiones al operario, a los visitantes y a la herramienta. En el manual de la herramienta se proporciona más información.

Los usuarios son responsables de seguir todos los códigos y normativas de seguridad establecidos, como son:

- La normativa de seguridad y salud en la industria general (29 CFR, Parte 1910) y, donde corresponda, la normativa de seguridad y salud en la industria de la construcción (29 CFR, Parte 1929) disponibles en Superintendent of Documents, Government Printing Office, Washington, D.C. 20402
- Las normativas estatales y locales correspondientes.

Protección personal



No utilizar mientras si ha consumido drogas, alcohol o medicamentos. Se requiere atención para evitar accidentes.

Tenga cuidado con el cabello y la ropa suelta para que no se llegue a enredar o quedar atrapada durante la operación.



Debe usar protectores para los ojos en todo momento para evitar que las partículas causen daños a los ojos. Los protectores de ojos deben ajustarse a la norma ANSI Z87.1.

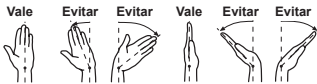


Debe usar protectores para los oídos cuando la exposición a los ruidos excede los límites de los estatutos, ordenanzas o normativas federales, estatales o locales correspondientes.



Debe usar protección respiratoria cuando se expone a contaminantes que excedan los valores límite que exigen las leyes correspondientes.

Las siguientes sugerencias le ayudarán a reducir o moderar los efectos del movimiento repetitivo en el trabajo y/o la exposición prolongada a la vibración:



- 1) NO agarre la máquina o herramienta con demasiada fuerza. Aplique únicamente la fuerza necesaria para mantener el control.
- 2) Mantenga las manos y el cuerpo secos y cálidos. (El flujo sanguíneo es importante; ejercite las manos y los brazos tan a menudo como sea necesario).
- 3) Mantenga las muñecas tan rectas como sea

posible. (EVITE las posiciones de mano que requieren que la muñeca esté doblada, híper extendida o girada de lado a lado.)

- 4) EVITE cualquier cosa que pueda inhibir el flujo sanguíneo como son fumar tabaco o la exposición prolongada a temperaturas frías.
- 5) NO apoye el peso corporal en la herramienta durante la operación.
- 6) Mantenga una postura relajada para el cuerpo entero.

La exposición prolongada a las vibraciones creadas por fuentes vibratorias puede causar un riesgo para la salud. Hay guantes, cubiertas de asidero y otras formas de medidas protectoras disponibles para ayudar a reducir el riesgo. Debe vigilar el ajuste y la condición de cualquier medida para la disminución de vibración.

Seguridad en el lugar de trabajo



Las líneas de suministro neumático presurizadas y las mangueras flexibles pueden causar heridas graves. No utilice mangueras y accesorios neumáticos dañados, deshilachados o deteriorados.

El lugar de trabajo debe estar libre de riesgos y bien iluminado. Las áreas oscuras y atestadas aumentan las probabilidades de heridas.

Aleje a los espectadores mientras opera una herramienta. Preste atención a la dirección de las chispas y otros residuos que se producen al moler y cortar.

Asegúrese de que la pieza de trabajo esté bien asegurada antes de trabajar. Una pieza de trabajo móvil puede hacer que la herramienta resbale y conducir a heridas.



Taladro seguridad en máquinas, implementos y accesorios deben utilizarse únicamente para la finalidad para la que fueron diseñados. No modifique ninguna parte de cualquier herramienta o accesorio. No utilice ningún accesorio no aprobado

Todas las herramientas están diseñadas para utilizarse con una presión de 90 PSI (6.2 Bar) máxima. Exceso de presión hará que velocidad para aumentar que conduce a una velocidad potencial de operación insegura.

Inspeccione el mandril de taladro/taladro para detectar cualquier signo de desgaste y eso él se monta correctamente a la herramienta.

Asegúrese de que la herramienta está en buen estado de funcionamiento. Por ejemplo, hacer que los mangos estén bien apretados, los rodamientos de husillo son sólidos: el eje no deberá moverse dentro y fuera de la herramienta cuando la tiró.

Conseils de Sécurité

Quand on prend soin de s'assurer que le bon outil est utilisé correctement, et que les procédures de sécurité et d'entretien sont respectées, les accidents peuvent être évités.



Lire et comprendre le manuel de l'outil avant le début des travaux pour réduire le risque de blessures pour l'opérateur, les visiteurs, et l'endommagement de l'outil. Beaucoup plus de conseils sont fournis dans le manuel de l'outil.

Les utilisateurs sont tenus de suivre tous les codes de sécurité et les règlements établis tels que:

- General Industry Safety & Health Regulations 29 CFR, Partie 1910 et, le cas échéant, Construction Industry Safety & Health Regulations 29 CFR, Partie 1929, disponible auprès du Superintendent of Documents, Government Printing Office, Washington, D.C. 20402
- Règlements locaux et d'État applicables.

Protection individuelle



Ne pas utiliser sous l'influence de drogues, d'alcool ou de médicaments. L'attention est nécessaire pour éviter les accidents.

Méfiez-vous des cheveux et des vêtements trop lâches afin de ne pas vous emmêler ou être piégé pendant le fonctionnement.



Une protection des yeux doit être portée en tout temps pour empêcher les particules de causer des blessures aux yeux. La protection des yeux doivent être conformes à la norme ANSI Z87.1.

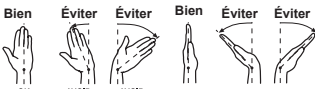


Une protection auditive doit être portée lors de l'exposition au bruit dépassant les limites des statuts, ordonnances ou règlements applicables au niveau fédéral, provincial ou local.



Une protection respiratoire doit être utilisée en cas d'exposition à des contaminants qui dépassent les valeurs limites d'exposition applicables prévues par la loi.

Les suggestions suivantes vous permettront de réduire ou d'atténuer les effets du mouvement de tâches répétitives et / ou l'exposition aux vibrations prolongées:



- 1) NE PAS tenir trop fermement la machine ou l'outil. Utilisez juste la force nécessaire pour maintenir le contrôle.
- 2) Garder les mains et le corps sec et chaud. (La circulation du sang est importante - relaxez les mains et les bras aussi souvent que nécessaire).

- 3) Gardez les poignets aussi droits que possible. (ÉVITER les positions de main qui nécessitent le pliement et une tension excessive du poignet ou le fait de le tourner d'un côté ou de l'autre.
- 4) ÉVITER tout ce qui peut entraver la circulation du sang tel que le tabagisme ou l'exposition prolongée à des températures froides.
- 5) NE PAS mettre le poids de votre corps sur l'outil pendant l'opération.
- 6) Maintenir une posture sans stress pour le corps tout entier.

Une exposition prolongée aux vibrations créées par des sources de vibration peut provoquer des dangers pour la santé. Il y a des gants, des enveloppements de poignets et d'autres formes de mesures de protection disponibles pour aider à réduire les risques. L'ajustement et la condition de toute mesure de réduction de vibration doivent être surveillés.



Perceuse sécurité Machines, outils et accessoires doivent être utilisés qu'aux fins pour lesquelles ils ont été conçus. Ne pas modifier n'importe quelle partie de n'importe quel outil ou un accessoire. Ne pas utiliser un accessoire non approuvé.

Tous les outils sont conçus pour une utilisation avec une pression de 90 lb/po2 (6,2 bars) maximale. Suppression provoque vitesse pour augmenter le conduisant à une vitesse de fonctionnement dangereuse potentielle.

Inspectez le mandrin de perceuse/perceuse pour déceler tout signe d'usure et qu'il est correctement monté sur l'outil.

Assurez-vous que l'outil est en bon état de fonctionnement. Par exemple, s'assurer que les manches sont bien serrés, les roulements de broche sont solides, l'arbre ne doit pas bouger dans et hors de l'outil lorsqu'il est tiré.

Scheda di Sicurezza

Quando si presta attenzione affinché il macchinario funzioni correttamente, siano osservate le norme di sicurezza e le manutenzioni siano seguite, gli incidenti possono essere evitati.



Leggere e capire il manuale delle istruzioni prima di lavorare con il macchinario riduce il rischio di danni alle persone e al macchinario stesso.

Gli utenti sono responsabili di seguire tutte le norme di sicurezza e le normative quali:

- General Industry Safety & Health Regulations 29 CFR, Part 1910 e, dove possibile, il Construction Industry Safety & Health Regulations 29 CFR, Part 1929, disponibile presso il Superintendent of Documents, Government Printing Office, Washington, D.C. 20402.

Protezione personale

Non usare sotto l'effetto di droghe, alcool e/o medicinali. E' richiesta attenzione per evitare gli incidenti.



Fare attenzione a fare in modo di non impigliare capelli o indumenti nel macchinario.



Indossare gli occhiali per prevenire danni agli occhi. (Protezione consigliata ANSI Z87.1)



Indossare le cuffie per proteggere le orecchie durante tutto il procedimento quando il suono supera i limiti Statali e locali.



Indossare protezioni per le vie respiratorie quando si è esposti a contaminanti che superano la soglia limite di legge.

I seguenti consigli aiuteranno a ridurre gli effetti del lavoro ripetitivo e/o estendere l'esposizione alle vibrazioni:



1) Non spingere eccessivamente lo strumento. Utilizzare solo la forza necessaria.

2) Mantenere le mani e il corpo caldi e asciutti. (Il flusso sanguigno è importante – muovi braccia e mani il più possibile).

3) Tenere i polsi il più stretti possibile. (EVITARE il piegamento dei polsi)

4) EVITARE qualsiasi cosa che possa inibire la circolazione sanguigna come fumare o un'esposizione prolungata al freddo.

5) Non caricare il proprio peso sull'utensile

6) Mantenere una posizione corporea non rigida.

La prolungata esposizione alle vibrazioni può creare danni alla salute. Ci sono guanti e altre protezioni che possono ridurre i danni. Le vibrazioni devono comunque essere monitorate.

Protezione sul posto di lavoro



Le linee di alimentazione di aria pressurizzata e tubi flessibili possono causare seri danni. Non utilizzare tubi e raccordi danneggiati.

Il posto di lavoro deve essere mantenuto pulito per evitare pericoli.

Stare lontani dal macchinario mentre è in funzione e tenere controllate le scintille e i detriti che esso può creare.

Fare attenzione che il pezzo in lavorazione sia ben fissato prima di iniziare a lavorare.



Trapano sicurezza macchine, attrezzature ed accessori devono essere utilizzati solo per lo scopo per cui sono stati progettati. Non modificare qualsiasi parte di qualsiasi strumento o accessorio. Non utilizzare accessori non approvati.

Tutti gli strumenti sono progettati per l'utilizzo con una pressione di 90 PSI (6,2 Bar) massima. Eccesso di pressione causerà la velocità aumentare che porta ad una potenziale velocità operativa non sicure.

Ispezionare il mandrino/trapano per eventuali segni di usura e che esso è correttamente montato lo strumento.

Assicurarsi che lo strumento è in buone condizioni. Ad esempio, rendere sicuro maniglie sono strette, cuscinetti del mandrino sono solidi — il mandrino non deve muoversi dentro e fuori l'attrezzo quando viene tirato.